



Witlof in gele doos, 1992, olieverf op paneel, 72 x 85 cm



Henk Helmantel

een Hollandse meester

In een tijd waarin in Nederland abstractie hoogtij vierde, stond hij als jonge kunstenaar een realistische weergave van de zichtbare werkelijkheid voor. Henk Helmantel volgde zijn eigen ambities en speelt tot op heden een belangrijke rol in de herwaardering van de realistische schilderkunst. Zijn werk, voornamelijk stillelevens en kerkinterieurs, neemt in de Nederlandse kunst inmiddels een prominente plaats in.



Van Westeremden naar Worpswede

Henk Helmantel werd in 1945 geboren in Westeremden, een klein dorp op het platteland van de provincie Groningen. Samen met zijn vrouw Babs woont en werkt hij er nog steeds, op een historische locatie. Als hedendaags kunstenaar is Helmantel niet meer weg te denken uit het Nederlandse kunstklimaat. In 2008 werd hij uitgeroepen tot Kunstenaar van het Jaar, in 2011 tot Diamanten Kunstenaar en vorig jaar werd hij Ridder in de Orde van Oranje-Nassau. Hij is geliefd bij een breed publiek in binnen- en buitenland en dwingt met talrijke tentoonstellingen, publicaties en zijn eigen Museum De Weem in Westeremden respect af. Helmantel werd begin dit jaar zeventig en exposeert momenteel in Worpswede (Noord-Duitsland).

Kunstenarskolonie

Het is een bijzondere plek, ver van de rumoerige wereld. Worpswede is bekend van de in 1889 opgerichte kunstenaarskolonie van het Duitse impressionisme en expressionisme, die drie generaties kunstenaars omvat, waaronder Fritz Mackensen, Fritz Overbeck, Otto en Paula Modersohn-Becker en schrijver Rainer Maria Rilke. Emotionele kunstenaars, die het Noord-Duitse landschap en het eenvoudige landleven vastlegden. Ze idealiseerden eenvoudige mensen, zoals arbeiders en boeren, die voor hen het ware leven symboliseerden. Ik vraag me af of Helmantel zich daar als meer registrerende kunstenaar mee verwant voelt en ga op een koude wintermiddag naar Westeremden om hem dat te vragen. Hij blijkt bekend met de

Groentestilleven, 1985,
olieverf op paneel,
122 x 158 cm





**Het werk van
Henk Helmantel is van
8 februari tot 14 juni te zien
in de tentoonstelling
'Henk Helmantel -
Werkschau zum 70.
Geburtstag' in museum
Grosse Kunstschau in
Worpswede (Du)
en in Museum De Weem in
Westeremden.
Voor meer informatie zie
[www.worpswede-
museen.de/grosse-kunst-
schau](http://www.worpswede-
museen.de/grosse-kunst-
schau), henkhelmantel.nl en
www.artrevisited.com.**

bevlogen mens, wiens diepste passie het schilderen is. Maar zo'n kunstenaarskolonie past niet bij hem, vertelt Helmantel. 'Ik ben wel nieuwsgierig naar hun motivering, wat hen daar zo bij elkaar brengt. Zelf zou ik dat niet zo gauw doen, dat samenleven en samenwerken. Ik ben wel tien jaar lid geweest van kunstenaarskring De Ploeg, een collectief dat in 1918 in Groningen werd opgericht. Maar losse contacten met andere kunstenaars bevallen mij beter.' Met bevriende kunstenaars als Rein Pol en Matthijs Röling onderhoudt hij contact. 'En met Piet Sebens, die zijn stillevens met chirurgische precisie componeert en in een levendige toets uitwerkt.' Dat Helmantel van Sebens' werk houdt verbaast me niet, kijkend naar de eveneens overzichtelijke composities en geordende ensceneringen in zijn eigen schilderijen.

Verstilling

Helmantel heeft hij een voorliefde voor oude, doorleefde voorwerpen, zoals antieke flessen, een bronzen vijzel, een middeleeuws mes, een Chinees kookpotje en een aardewerken nap. Deze artefacten van verschillende materialen en vormen verzamelt hij al zijn leven lang. Ze staan uitgesteld in Museum De Weem en duiken telkens weer op in zijn schilderijen. Steeds anders gecomponeerd, in mooi licht dat altijd

van rechts komt en met een vakkundige toepassing van licht en schaduw. Altijd geeft hij die voorwerpen een zekere waardigheid, waarmee hij een raadselachtige verstilling creëert. Een voorbeeld daarvan is te zien in de tentoonstelling in Worpswede, in de vorm van een stilleven uit 2003. De compositie is typerend voor het werk van Helmantel: drie horizontale banen, waarbij op de middelste baan verschillende objecten zijn uitgesteld. Hun rangschikking is zodanig dat er een ongelijkzijdige driehoek ontstaat.

De oudhollandse butte, onder andere bedoeld voor het opbergen van kleding, lijkt door zijn formaat het hoofdmotief. In een fles is de reflectie van het atelier raam te zien: een detail dat we vaak in zijn werk terugvinden.

Kerkinterieurs

Een ander stilleven, getiteld 'Stilleven met druiven en sierkalebassen', drukt ondanks de uiterst realistische weergave in essentie eenvoud en evenwicht uit. Het is afgebeeld op de cover van het nieuwe boek 'Henk Helmantel. Een leven lang schilderen en verzamelen' en eveneens te zien in Worpswede, waar naast stillevens ook monumentale kerkinterieurs vertegenwoordigd zijn. In 'Kooromgang van de kerk in Conques Frankrijk' zorgen diepte, compositie, ritmiek, vorm en lijn samen voor de weergave van een vergeestelijkte ruimte, met een bijna abstracte Mondriaanse visie. Je ziet weliswaar geen letterlijke overeenkomst, maar voelt de inspiratiebron. Een coloristisch aspect in dit vrijwel monochrome schilderij is het heldere blauw van de lucht, dat zichtbaar is door de hoge Romaanse ramen. Met een dergelijk kerkinterieur borduurt Helmantel voort op de schilderijen van Pieter Saenredam (1597-1665). Saenredam schilderde echter mensen in zijn interieurs, terwijl die in de kerken van Helmantel volledig ontbreken.

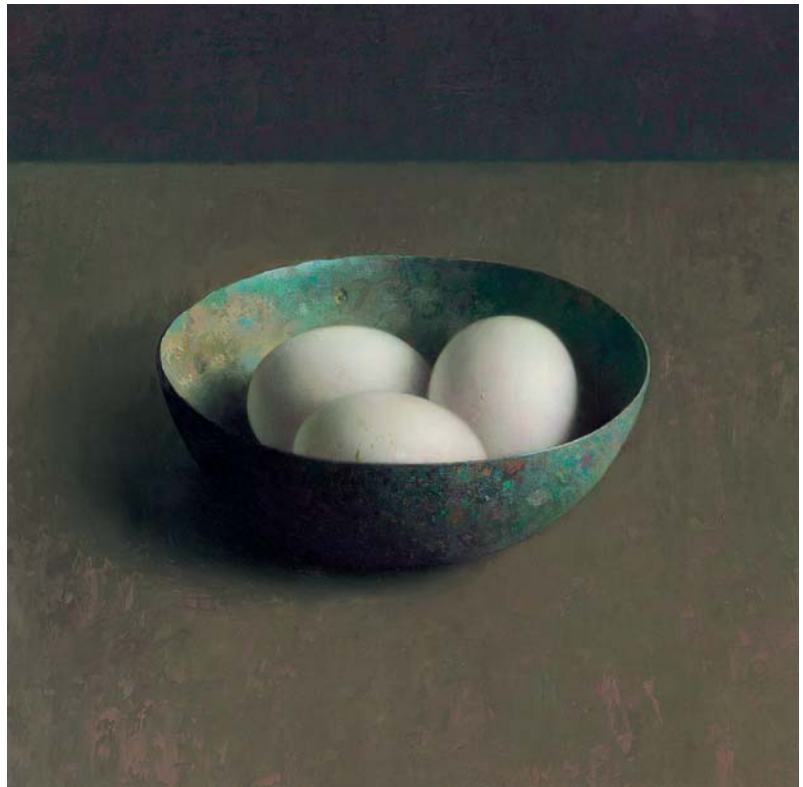
Zelfportret

Het menselijke aspect is in zijn oeuvre sowieso gering. 'Ik ben geen portrettist. Dat genre hoort thuis bij collegae-schilders die daarin uitblinken,' zegt Helmantel. Desondanks schilderde hij gedurende zijn kunstenaarscarrière circa vijf-





tien zelfportretten. Enkele daarvan zijn op de tentoonstelling te zien, waaronder een redelijk recent zelfportret uit 2013. Ze zijn interessant, omdat het een ander facet van Helmantels talent toont en omdat ze iets vertellen over de maker. Zelfportrettering is een vorm van introspectie, waarbij de kunstenaar zichzelf langdurig heeft moeten observeren. Dat heeft ongetwijfeld allerlei gedachten omtrent zijn eigen persoon losgemaakt. Wat mij opvalt, vergeleken met eerdere zelfportretten, is dat hij nu meer van zichzelf en de aard van zijn beroep laat zien. Hij kijkt de toeschouwer frontaal aan, ernstig, zoals hij een stilleven bestudeert. Ik breng het in verband met Groningse nuchterheid en denk aan het gezegde 'doe maar gewoon, dan doe je al gek genoeg'. Helmantel laat zien hoe hij alleen zit te werken, in zijn eigen domein met zijn eigen spullen. Het portret lijkt te zeggen: 'Dit ben ik, dit is wat ik doe.' Een hardwerkende schilder, net als Paula Modersohn-Becker. Mijn laatste vraag is: 'Wat zijn jouw verwachtingen omtrent deze tentoonstelling?' Helmantel kijkt mij geamuseerd aan en zegt: 'Ik ben benieuwd hoe de Duitsers reageren. Daar ben ik nieuwsgierig naar.'



Bronzen nap met 3 eieren, 2000, olieverf op paneel, 27 x 28 cm



Henk Helmantel

